



# Voortgangsrapportage CO<sub>2</sub>-Prestatieladder

1<sup>e</sup> halfjaar 2019



Versie : 1.0  
Status : definitief  
Datum : 17 december 2019  
Opgesteld door : M. van Ham en A. van der Schalk

**Documenthistorie:**

Versie	Datum	Wijzigingen ten opzichte van eerdere versies
0.1	22 november 2019	Eerste versie
1.0	17 december 2019	Definitieve versie Scope 3 emissies SPL bedrijven aangepast, vermeden emissies niet meegenomen (zoals voorgeschreven door het GHG-protocol)

**Verantwoording Spaarnelanden**

Auteur	Beoordeling	Vrijgave
Marc van Ham Procesbeheerder	Robert Oosting Directeur	Robert Oosting Directeur
Paraaf	Paraaf	Paraaf

**Distributie**

Naam	Functie	Verzendwijze	Ter acceptatie ondertekend
A. Tervoort	Contracten Manager & klantbeheer	Mail	--
A. Verdaasdonk	Unitmanager Zandvoort	Mail	--
Communicatie	Afdeling communicatie	Mail	--
F. Jansen	Manager SRM	Mail	--
H. Gerritsma	Concerncontroller	Mail	--
J. Schörn	Unitmanager Afval & Grondstof	Mail	--
L. Wilmink	Unitmanager Parkeerservice	Mail	--
M. El Arfani	Operationeel Manager iZoof Taxi	Mail	--
M. van der Maesen	Manager Klant en Innovatie (ai)	Mail	--
R. Broekhof	Teamleider Inkoop en facilitair	Mail	--
R. Govers	Coördinator KAM	Mail	--
R. Oosting	Directie	Mail	--
R. Stuurman	Unitmanager Integraal Beheer Openbare ruimte	Mail	--

Dit document wordt digitaal verstuurd en is daarom niet ter acceptatie ondertekend.



## Inhoud

1.	Inleiding .....	4
2.	Organisatie .....	5
2.1	Bedrijfsonderdeel Spaarnelanden N.V. ....	5
2.2	Bedrijfsonderdeel Spaarnelanden Bedrijven B.V. ....	6
3.	Emissie-inventaris .....	7
3.1	Gegevensverzameling .....	7
3.2	CO <sub>2</sub> -footprint .....	7
3.3	Analyse en prognose .....	7
4.	Reductiedoelen.....	9



## 1. Inleiding

In 2018 heeft Spaarnelanden haar certificering voor de CO<sub>2</sub>-Prestatieladder van trede 3 naar trede 5 gebracht. Spaarnelanden rapporteert vanaf het behalen van het trede 5 certificaat in december 2018 ieder halfjaar. Halverwege het kalenderjaar wordt het volledige, bijgewerkte portfolio over het afgelopen rapportagejaar gepubliceerd. Dit portfolio is de basis voor de jaarlijkse opvolgingsaudit. Daarnaast wordt een voortgangsrapportage opgesteld waarin kort de belangrijkste resultaten worden toegelicht.

Aan het einde van het kalenderjaar wordt verslag gedaan over de eerste helft van het lopende jaar. Hiervoor wordt alleen een voortgangsrapportage opgesteld.

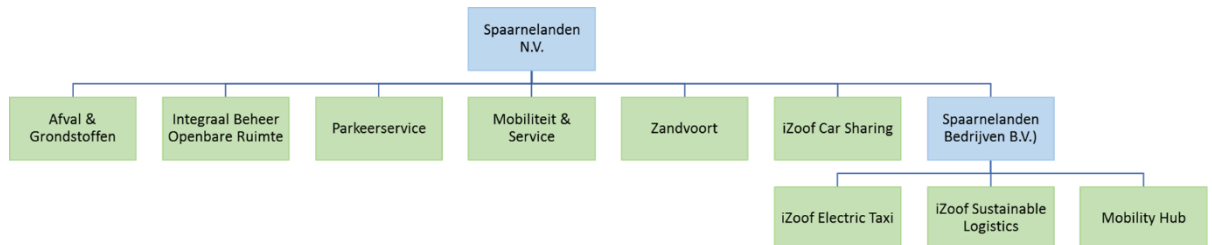
In dit rapport wordt gerapporteerd over de eerste helft van 2019 (lopend van 1 januari 2019 tot en met 30 juni 2019).



## 2. Organisatie

De organisatie van Spaarnelanden bestaat uit Spaarnelanden N.V. en Spaarnelanden Bedrijven B.V. Onderstaand schema toont de huidige bedrijfsonderdelen (blauw) en de activiteiten per bedrijfs onderdeel (groen).

**Figuur 1: organisatieschema Spaarnelanden per 1 januari 2018**



### 2.1 Bedrijfs onderdeel Spaarnelanden N.V.

De activiteiten van Spaarnelanden N.V. zijn in 2019 georganiseerd in de volgende onderdelen:

#### **Afval en Grondstof**

Zamelt afval in van inwoners en bedrijven. Spaarnelanden stimuleert daarbij afvalscheiding en creëert waarde voor de stad met haar continue proces om grondstoffen zo duurzaam mogelijk te laten verwerken. Daarbij speelt ook ons moderne milieuplein een belangrijke rol, net als nieuwe inzamelmethoden. Zo ontwikkelden we een dynamisch volmeldsysteem, waarmee we met zo min mogelijk voertuigbewegingen een hoge servicegraad kunnen bieden. Dit onderdeel van Spaarnelanden zorgt ook voor reiniging van straten, inzameling en reiniging bij evenementen, gladheidsbestrijding en plaagdierbestrijding.

#### **Integraal Beheer Openbare Ruimte**

Onderhoudt het groen en speeltoestellen in de stad. Ook zorgt dit onderdeel voor onderhoud van straten, straatmeubilair en verkeersmeubilair. Deze activiteiten pakt Spaarnelanden op een integrale manier aan, waarbij de voorgeschreven beeldkwaliteit leidend is. Bijzonder is ook ons team van boomspecialisten, dat verantwoordelijk is voor het beheer van de bijna 60.000 bomen in Haarlem.

#### **Parkeerservice**

Verantwoordelijk voor het 24uurs-management van 7 openbare parkeergarages en enkele bewonersgarages, het beheer van straatparkeren en van de bewaakte fietsenstallingen in het centrum van Haarlem en bij het station. Spaarnelanden werkt met een geavanceerd parkeermanagementsysteem, dat zich snel kan aanpassen aan de nieuwste ontwikkelingen op parkeergebied.

#### **Mobiliteit Service**

Gespecialiseerd in het onderhoud van bijzondere voertuigen. De werkplaats van Spaarnelanden is een van de modernste, meest duurzame garages in de regio. Hier vindt



onderhoud op maat plaats voor bijvoorbeeld brandweerauto's, veegwagens, afvaltrucks en grasmaaiers. Sinds november 2017 is Spaarnelanden regionaal Emoss-steunpunt geworden voor het beheer en onderhoud van elektrische voertuigen.

### **Zandvoort**

Spaarnelanden is in Zandvoort verantwoordelijk voor afvalinzameling, reiniging, groenbeheer, riolering en het onderhoud van speeltoestellen en 'verhardingen', zoals verkeersborden en paaltjes. Het werken in Nederlands bekendste badplaats kent een eigen, seizoensgebonden dynamiek en brengt specifieke taken met zich mee. Zo houden we de boulevard vrij van zand, maken we het strand schoon en plaatsen we in het najaar stuifschermen op het strand.

### **iZoof Car Sharing**

Elektrische auto's, vindbaar op vaste laad- en parkeergelegenheden, worden in community's gedeeld. Reserveren kan middels een app. Inmiddels zijn er 100 deelnemers waarvan een deel de (tweede) auto al heeft weggedaan.

## **2.2 Bedrijfsonderdeel Spaarnelanden Bedrijven B.V.**

De activiteiten van Spaarnelanden Bedrijven B.V, zijn in 2019 georganiseerd in de volgende onderdelen:

### **iZoof Electric Taxi**

iZoof elektrificeert de taximarkt en beschikt over het grootste elektrische wagenpark in de omgeving Haarlem. Meerdere taxiondernemers kunnen elektrische voertuigen geschikt voor taxivervoer met elkaar delen. Taxi's zijn on-demand te boeken maar ook te reserveren zoals gewend met chauffeurs die een afstand hebben tot de arbeidsmarkt.

### **iZoof Sustainable Logistics**

Elektrische stadsdistributie, gericht op verduurzaming van 'last-mile' goederentransport. iZoof heeft in 2018 een succesvolle pilot uitgevoerd voor de inzameling van batterijen, e-waste en lampen. De pilot wordt landelijk opgeschaald.

### **Mobility Hub**

Het verbinden van verschillende duurzame mobiliteitsvormen waarbij flexibel auto-aanbod wordt gekoppeld aan beschikbare parkeerplaatsen in combinatie met een grote diversiteit aan overige mobiliteitsdiensten. Dit zorgt onder andere voor vermindering van parkeerdruk en een efficiëntere stadsdistributie.



## 3. Emissie-inventaris

### 3.1 Gegevensverzameling

Over 2019 zijn niet alle actuele verbruiksgegevens beschikbaar. De grotere locaties hebben een slimme meter voor elektriciteit en zijn daardoor op afstand uit te lezen. Hiermee is ongeveer 80% van het elektragebruik over het 1<sup>e</sup> halfjaar 2019 bepaald. Voor de overige aansluitingen is gerekend met 50% van het totale 2018 verbruik.

Voor het gasgebruik is slechts 1 locatie uitgerust met een slimme meter. Ook hier is het verbruik voor de overige aansluitingen bepaald op 50% van het 2018 verbruik. Ook het warmteverbruik van het hoofdkantoor is gebaseerd op 2018 gegevens.

Actuele brandstofgegevens zijn verkregen uit de eigen tankinstallatie en via diverse portals van externe brandstofleveranciers. Het elektragebruik van voertuigen is ook beschikbaar via diverse portals.

Voor scope 3 zijn alleen de emissies die voortkomen uit het verwerken van ingezamelde afvalstromen geactualiseerd op basis van de ingezamelde hoeveelheid afval in het 1<sup>e</sup> halfjaar van 2019. Deze emissies vormen meer dan 90% van de totale scope 3 emissies en zijn belangrijk voor het volgen van de emissiedoelstellingen. De overige emissies in scope 3 zijn bepaald op 50% van de 2018 cijfers.

### 3.2 CO<sub>2</sub>-footprint

De werkzaamheden van Spaarnelanden hebben in het eerste halfjaar van 2019 geleid tot de volgende emissies:

**Tabel 1: CO<sub>2</sub>-emissies 1<sup>e</sup> halfjaar 2019 in ton CO<sub>2</sub>**

Omschrijving	Haarlem	Zandvoort	SPL Bedrijven
Scope 1 – direct	928	16	
Scope 2 – indirect SPL	18		
Scope 3 – indirect derden	9.875	1.320	39

De emissies in scope 1 en 2 worden door SPL zelf veroorzaakt uit direct en indirect energiegebruik. De emissies in scope 3 worden door derden veroorzaakt maar wel als gevolg van SPL activiteiten.

### 3.3 Analyse en prognose

Om een beeld te krijgen hoe 2019 zich gaat verhouden ten opzichte van eerdere jaren zijn de resultaten over het 1<sup>e</sup> halfjaar, waar mogelijk, geëxtrapoleerd naar een heel jaar. Er is over het 1<sup>e</sup> halfjaar van 2019 geen aparte zwaartepuntenanalyse gemaakt, de conclusies uit de 2018 rapportage blijven nog steeds actueel. De belangrijkste ontwikkelingen worden hier wel kort toegelicht.



## Haarlem

Voor de activiteiten voor Haarlem zijn gegevens over scope 1, 2 en 3 bekend vanaf 2017.

**Tabel 2: historisch overzicht scope 1, 2 en 3 emissies Haarlem in ton CO<sub>2</sub>**

	Prognose 2019	2018	2017
Scope 1	1.848	1.854	1.902
Scope 2	36	31	24
Scope 3	19.750	20.388	20.769

Duidelijk is dat de emissies in scope 1 en 2 in lijn liggen met eerdere jaren. Gezien de bedrijfsvoering over het 1<sup>e</sup> halfjaar van 2019 was dit de verwachting.

Op gebied van elektriciteit zijn er een aantal ontwikkelingen te zien. De parkeergarage Stationsplein hoort in 2019 niet meer bij Spaarnelanden. Hiermee daalt het jaarlijkse elektraverbruik met ongeveer 150.000 kWh. Aan de andere kant is er voor parkeergarages Raaks en Houtplein een sterke toename in elektraverbruik te zien. Dit komt door een toename van laadactiviteiten door elektrische voertuigen van derden. Over heel 2018 was dit 48.679 kWh, over de 1<sup>e</sup> helft van 2019 al 43.773 kWh. Het totale elektraverbruik zal in 2019 uiteindelijk ongeveer 100.000 kWh lager uitvallen vergeleken met 2019. Omdat het totale elektraverbruik wordt vergroend heeft dit geen effect op de totale emissies in scope 2.

Bij scope 3 is te zien dat de dalende trend zich doorzet. Dit is in lijn met het SPA programma waarin wordt ingezet op meer gescheiden afvalinzameling en het terugdringen van de hoeveelheid huishoudelijk restafval. Een daling van de hoeveelheid restafval heeft een direct effect op de emissies die afkomstig zijn uit de verwerking hiervan door het AEB.

## Zandvoort

Voor Zandvoort is geen vergelijk met 2018 gemaakt op basis van een opschaling van de gegevens over de 1<sup>e</sup> helft van 2019. Met name op gebied van elektriciteit en afvalinzameling zijn onvoldoende actuele gegevens beschikbaar. Deze cijfers zijn voor de 1<sup>e</sup> helft 2019 dan ook geschat op basis van 2018 waardoor een opschaling op dezelfde resultaten als heel 2018 uit zou komen.

De activiteiten voor Zandvoort zijn daarnaast seizoensafhankelijk. Het grootste deel van het jaarverbruik ligt doorgaans in de 2<sup>e</sup> helft van het jaar. Het opschalen van gegevens over het 1<sup>e</sup> halfjaar naar een volledig jaar geeft daarom geen nauwkeurig beeld.

## SPL Bedrijven

Bij SPL Bedrijven valt vooral op dat het elektragebruik voor elektrische voertuigen over de 1<sup>e</sup> helft van 2019 al bijna gelijk is aan het totale verbruik over 2018. Dit komt door de gestage uitbreidingen van de elektrische taxi-activiteiten.





## 4. Reductiedoelen

In 2018 zijn in het kader van de nieuwe certificering op trede 5 nieuwe reductiedoelen opgesteld op basis van de emissieresultaten over 2017. Met de resultaten over de eerste helft van 2019 kan worden bekeken in hoeverre Spaarnelanden op koers ligt om de gestelde doelen te halen.

Tabel 3: Realisatie reductiedoelen

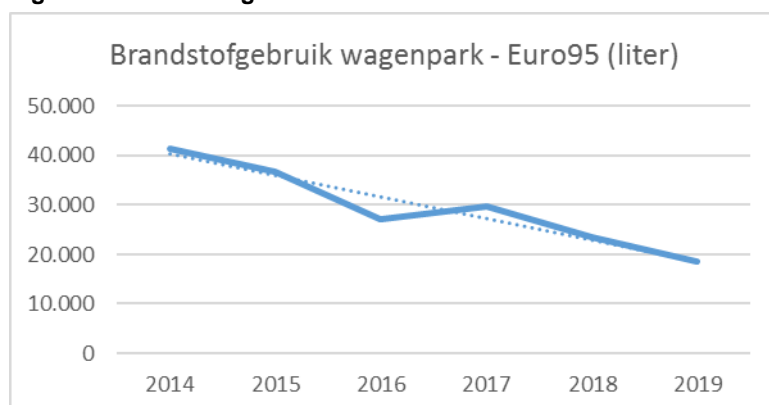
Reductiedoelen	Doel	Realisatie	CO <sub>2</sub> -reductie
<i>Scope 1 maatregelen (directe emissies)</i>			
Inzet alternatieve brandstoffen	13,0%	0,0%	
Vervanging wagenpark	2,5%	2,0%	38 ton CO <sub>2</sub>
Elektrificering klein materieel	1,0%	0,4%	7 ton CO <sub>2</sub>
<i>Scope 3 maatregelen (indirecte emissies derden)</i>			
Verwerking huishoudelijk restafval	21,0%	11,7%	2.185 ton CO <sub>2</sub>

Tabel 3 toont de doelen en realisatie (% en in ton CO<sub>2</sub>-reductie) per scope. De gestelde doelen dienen in 2022 te zijn behaald.

De scope 1 doelen lijken binnen deze periode nog steeds haalbaar. Wel is het noodzakelijk om de pilot met alternatieve brandstof in 2020 op te gaan starten. Hier zijn in 2019 nog geen resultaten behaald.

De dalende trend in het Euro95 brandstofgebruik zet zich ook in 2019 door. De daling is het gevolg van het structureel vervangen van benzinevoertuigen door elektrische alternatieven. Ten opzichte van 2017 daalden de CO<sub>2</sub>-emissies afkomstig van Euro95 met bijna 39%.

Figuur 1: historisch gebruik Euro95

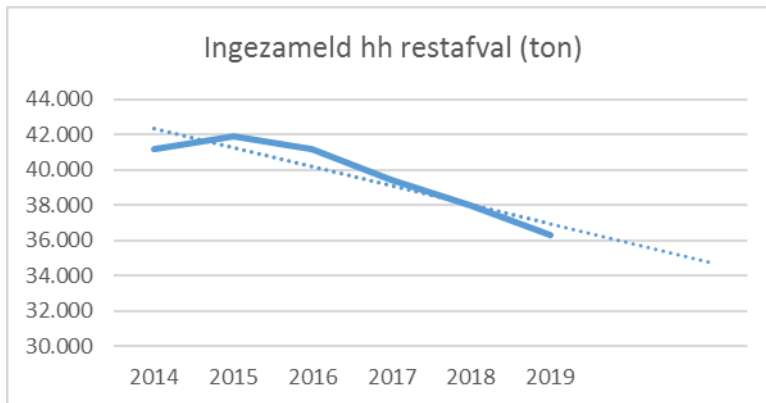


De doelstelling voor scope 3 is ten opzichte van het resultaat over 2016, in lijn met het SPA programma dat zich richt op het verhogen van het percentage gescheiden inzameling. De hoeveelheid ingezameld restafval daalt en in lijn hiermee de CO<sub>2</sub>-emissies als gevolg van de verwerking van deze afvalstroom.



Het verwerken van huishoudelijk restafval heeft in scope 3 het grootste aandeel en daalde van 18.607 ton CO<sub>2</sub> in 2016 naar 16.422 ton CO<sub>2</sub> in 2019 (prognose).

**Figuur 2: ingezameld huishoudelijk restafval**



Figuur 2 toont de dalende trend in de hoeveelheid ingezameld restafval. Het doel van 21% emissiereductie binnen scope 3 is volgens deze trend nog steeds haalbaar.

